

# Коронавирус: официальная информация

[Отвечаем на вопросы о режиме обязательной самоизоляции](#)

Телефон для вызова скорой помощи: **103**

Горячая линия по коронавирусу: **+7 (495) 870-45-09**  
(ежедневно, с 08:00 до 21:00)

- уточним любую информацию о коронавирусе
- поможем с доставкой продуктов и лекарств (для пенсионеров и горожан с хроническими заболеваниями)



Данные  
на 15 апреля  
2020 г.

**14776**

случаев  
заболевания  
выявлено в  
Москве

**1205**

выздоровели

**106**

скончались

Получите цифровой пропуск для передвижения по городу на личном и общественном транспорте

[Подробнее](#)

# официальная информация

[Отвечаем на вопросы о режиме обязательной самоизоляции](#)

**14776** случаев заболевания выявлено в Москве

**1205** выздоровели

**106** скончались

**Цифровые пропуска: как будет работать пропускная система в городе**

[Подробнее →](#)

**Что сделано для вашей защиты: меры Правительства Москвы**

[Подробнее →](#)

[Отвечаем на вопросы](#)

[Меры контроля и ответственность](#)

[Симптомы и профилактика](#)

[Полезные контакты](#)

[Новости](#)

[Документы](#)

В Москве и Московской области введен режим самоизоляции для всех жителей, независимо от возраста

Получите цифровой пропуск для передвижения по городу на личном и общественном транспорте

[Подробнее](#)

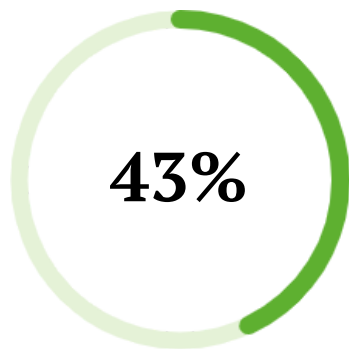
Горячая линия по коронавирусу: +7 (495) 870-45-09 (ежедневно, с 08:00 до 21:00)

Уточним любую информацию о коронавирусе

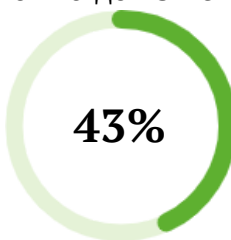
Поможем с доставкой продуктов и лекарств (для пенсионеров и горожан с хроническими заболеваниями)

## Среди новых заболевших

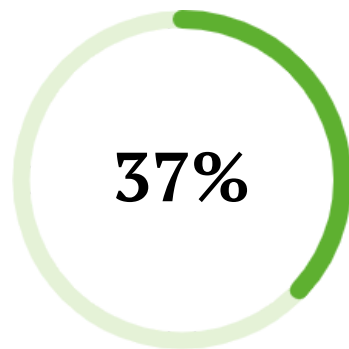
данные на 15 апреля 2020 года



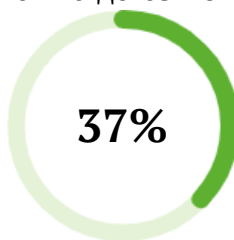
от 18 до 45 лет



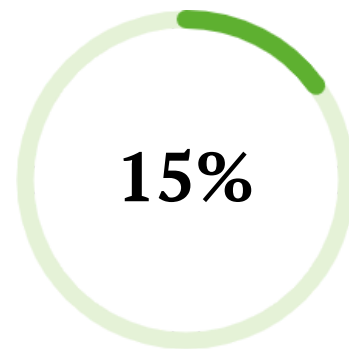
от 18 до 45 лет



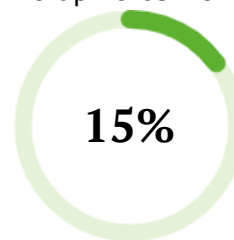
от 46 до 65 лет



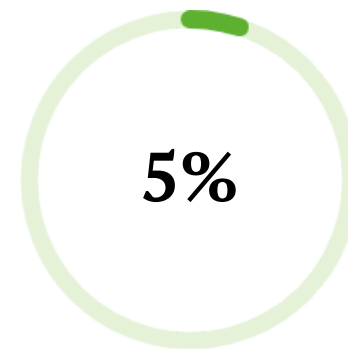
от 46 до 65 лет



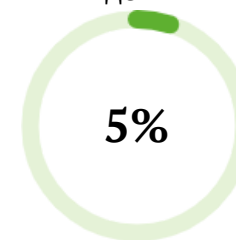
старше 65 лет



старше 65 лет



дети



дети

Получите цифровой пропуск для передвижения по городу на личном и общественном транспорте

[Подробнее](#)

# Каковы симптомы заболевания?



Повышенная температура



Чихание



Кашель



Затрудненное дыхание

## У вас есть аналогичные симптомы?

К симптомам следует относиться максимально внимательно, заниматься самолечением ни в коем случае не стоит. Оставайтесь дома и вызовите врача из поликлиники на дом или позвоните по номеру 103.

## Как передается коронавирус?

Как и другие респираторные вирусы, коронавирус распространяется через капли, которые образуются, когда инфицированный человек кашляет или чихает. Кроме того, в редких случаях он может распространяться, когда кто-то касается любой загрязненной поверхности, например дверной ручки. Люди заражаются, когда они касаются загрязненными руками рта, носа или глаз.

## Как сдать анализы на коронавирус?

Получите цифровой пропуск для передвижения по городу на личном и общественном транспорте

[Подробнее](#)

1. люди, проживающие с заболевшим коронавирусом;
2. пациенты с диагнозом «пневмония»;
3. люди, проживающие с пациентами с диагнозом «пневмония»;
4. пациенты с симптомами ОРВИ старше 60 лет или имеющие сопутствующую хроническую патологию (сердечно-сосудистые заболевания, сахарный диабет, онкологические заболевания, заболевания эндокринной системы);
5. пациенты с симптомами ОРВИ (по решению врача в отдельных случаях).

**Решение о необходимости обследования на коронавирус всегда принимает врач. Для назначения анализа нужна максимально полная информация (состояние больного, выезжал ли он из страны в последнее время, мог ли общаться с потенциальным носителем вируса и др.).**

## Как защитить от заражения себя и своих близких?



Самое важное, что можно сделать, – это поддерживать чистоту рук, а когда кашляете или чихаете, прикрывайте нос



Старайтесь не касаться рта, носа или глаз немытыми руками (обычно мы неосознанно совершаем такие прикосновения



Старайтесь избегать контактов с пожилыми родственниками.



При появлении симптомов, похожих на коронавирус, сразу вызывайте врача.

Получите цифровой пропуск для передвижения по городу на личном и общественном транспорте

[Подробнее](#)



Самое важное, что можно сделать, – это поддерживать чистоту рук, а когда кашляете или чихаете, прикрывайте нос и рот одноразовой салфеткой.



Старайтесь не касаться рта, носа или глаз немытыми руками (обычно мы неосознанно совершаем такие прикосновения в среднем 15 раз в час).



Старайтесь избегать контактов с пожилыми родственниками.



При появлении симптомов, похожих на коронавирус, сразу вызывайте врача.

### Дома

### В транспорте и других общественных местах

### На работе

✓ Всегда мойте руки перед едой

✓ Расскажите детям, как распространяются микробы, и почему важна гигиена рук и лица.

✓ Чаще проветривайте комнаты и делайте влажную уборку, протирайте столы, полки, посуду

✓ При подозрении на коронавирус стоит оставить больного в отдельной комнате и вызвать врача.

Получите цифровой пропуск для передвижения по городу на личном и общественном транспорте

[Подробнее](#)

# Цифровой пропуск для поездок по Москве и Московской области на личном и общественном транспорте

Для сохранения вашего здоровья необходимо сократить перемещения по городу. С 15 апреля передвигаться по Москве на личном и общественном транспорте можно только с цифровым пропуском. Для поездок в Московскую область также нужен пропуск. Оформить пропуск можно уже сейчас.

Это необходимые меры, чтобы не допустить резкого роста числа заразившихся коронавирусом. Если есть возможность, оставайтесь дома!

## Кому не нужен пропуск



Если вы передвигаетесь пешком в ближайший магазин, аптеку, выходите вынести мусор, выгулять домашних животных.



журналистам, судьям, адвокатам, нотариусам и их помощникам, охранникам (при наличии с собой документов, подтверждающих полномочия).



Детям до 14 лет.



Если вы передвигаетесь пешком в ближайший магазин, аптеку, выходите вынести мусор, выгулять домашних животных.



Медицинским работникам, военнослужащим, государственным и муниципальным служащим и лицам, занимающим государственные и муниципальные должности, журналистам, судьям, адвокатам, нотариусам и их помощникам, охранникам (при наличии с собой документов, подтверждающих полномочия).

Получите цифровой пропуск для передвижения по городу на личном и общественном транспорте

[Подробнее](#)





Детям до 14 лет

## Как получить пропуск

1

### Выберите тип пропуска

#### Когда нужно поехать на работу

Получите цифровой пропуск для работников – действует до 30 апреля включительно, если организация продолжает работать и присутствие сотрудника на рабочем месте абсолютно необходимо.

Разрешает поездки на работу и обратно, а также служебные разъезды, например, доставку товаров. Количество поездок не ограничено.

#### Когда нужно к врачу

Получите пропуск поездок в медицинские учреждения – действует один день и разрешает поездку в медицинское учреждение, которое указано в заявке.

#### Когда есть важные дела

Получите пропуск для поездок в личных целях (в магазин за продуктами, на дачу, на вокзал и другие цели, соответствующие [режиму повышенной готовности](#) – действует один день и разрешает поездку до места назначения и обратно. Получить этот пропуск можно не более двух раз в неделю.

Получите цифровой пропуск для передвижения по городу на личном и общественном транспорте

[Подробнее](#)

## Выберите удобную форму получения пропуска

- На mos.ru выберите услугу [«Получение цифрового пропуска на передвижение по городу»](#).  
Укажите сведения: цель поездки, ИНН работодателя или наименование медицинского учреждения, в которое вы направляетесь, регистрационный номер автомобиля или номер карты «Тройка»/«Стрелка».  
После ввода всех данных вы увидите [код, который надо сохранить](#) – записать, сфотографировать или сделать скриншот – и обязательно взять с собой. Одновременно пропуск придет на электронную почту, которую вы указали в заявке;
- Отправьте СМС на номер 7377, в зависимости от цели передвижения:

### **Код цели выхода из дома:**

- 1 – пропуск для работающих;
- 2 – пропуск для посещения медицинской организации;
- 3 – пропуск для разовой поездки в иных целях.

### **Код типа документа, удостоверяющего личность:**

- 1 – Паспорт гражданина РФ;
- 2 – Паспорт гражданина иностранного государства;
- 3 – Иной документ.

### **Шаблон СМС для пропуска работающим:**

Пропуск\*код цели\*код документа\*серия документа\*номер документа\* номер машины (если используется)\* номер карты Тройка (если используется)\*номер карты Стрелка (если используется)\*ИНН организации \*краткое наименование организации. [Пример](#).

Для указания госномера автомобиля используйте, пожалуйста, русскую раскладку клавиатуры.

Если вы не используете автомобиль или карту «Тройка»/«Стрелка», между символами \*\* ничего не заполняется.

Сами символы обязательны.

наименование медицинской организации. [Пример](#).

Для указания госномера автомобиля используйте, пожалуйста, русскую раскладку клавиатуры.

Если вы не используете автомобиль или карту «Тройка»/«Стрелка», между символами \*\* ничего не заполняется.

Сами символы обязательны.

#### **Шаблон СМС для пропуска для поездки в иных целях:**

Пропуск\*код цели\*код документа\*серия паспорта\*номер паспорта\*номер машины (если используется)\*номер карты Тройка (если используется)\*номер карты Стрелка (если используется)\*цель выхода (максимум 20 символов)\*адрес пункта назначения. [Пример](#).

Для указания госномера автомобиля используйте, пожалуйста, русскую раскладку клавиатуры.

Если вы не используете автомобиль или карту «Тройка»/«Стрелка», между символами \*\* ничего не заполняется.

Сами символы обязательны.

- Позвоните по номеру: +7 (495) 777-77-77;

Оператор контакт-центра Правительства Москвы запросит необходимую информацию, заполнит данные и продиктует вам код цифрового пропуска. Этот код необходимо записать и сообщить патрульным службам при проверке.

Скачайте [инструкцию](#), как получить пропуск, чтобы она была под рукой.

3

### **Возьмите пропуск с собой**

Цифровой [код обязательно нужно взять с собой](#) – записать, сфотографировать или сделать скриншот. Также возьмите документ, удостоверяющий личность, который указан при подаче заявки на пропуск. Проверить цифровой пропуск могут только уполномоченные лица, которые контролируют передвижение по городу.

**Действие пропуска могут прекратить** если он используется не по назначению или для его получения использовали

### Причины для отказа в пропуске:

- Недостоверные сведения;
- Несоответствие заявленной цели передвижения режимам, которые предусмотрены указом Мэра Москвы

Персональные данные, которые жители передают городу для получения пропусков, хранятся на территории России в закрытом защищенном контуре центра обработки данных Департамента информационных технологий города Москвы. После окончания действия режима повышенной готовности вся информация о выданных пропусках будет уничтожена.

## 1 Выберите тип пропуска

### Когда нужно поехать на работу

Получите цифровой пропуск для работников – действует до 30 апреля включительно, если организация продолжает работать и присутствие сотрудника на рабочем месте абсолютно необходимо.

Разрешает поездки на работу и обратно, а также служебные разъезды, например, доставку товаров. Количество поездок не ограничено.

### Когда нужно к врачу

Получите пропуск для поездок в медицинские учреждения – действует один день и разрешает поездку в медицинское учреждение, которое указано в заявке. Количество поездок не ограничено.

### Когда есть важные дела

Получите пропуск для поездок в личных целях (в магазин за продуктами, на дачу, на вокзал и другие цели, соответствующие [режиму повышенной готовности](#)) – действует один день и разрешает поездку до места назначения и обратно. Получить этот пропуск можно не более двух раз в неделю.

[Пример заполнения цели передвижения](#)

## 2 Выберите удобную форму получения пропуска:

- На mos.ru выберите услугу «Получение цифрового пропуска на передвижение по городу». Она будет доступна с 13 апреля; Укажите сведения: цель поездки, ИНН работодателя или наименование медицинского учреждения, в которое вы направляетесь, регистрационный номер автомобиля или номер карты «Тройка"/"Стрелка». После ввода всех данных вы увидите код, который надо сохранить – записать, сфотографировать или сделать скриншот – и обязательно взять с собой. Одновременно пропуск придет на электронную почту, которую вы указали в заявке;

- 2 – пропуск для посещения медицинской организации;
- 3 – пропуск для разовой поездки в иных целях.

**Код типа документа, удостоверяющего личность:**

- 1 – Паспорт гражданина РФ;
- 2 – Паспорт гражданина иностранного государства;
- 3 – Иной документ.

**Шаблон СМС для пропуска работающим:**

Пропуск\*код цели\*код документа\*серия документа\*номер документа\* номер машины (если используется)\* номер карты Тройка (если используется)\*номер карты Стрелка (если используется)\*ИНН организации \*краткое наименование организации. [Пример](#).

Если вы не используете карту «Тройка»/«Стрелка», ставьте звездочку.

Если вы работаете в медицинской организации, ИНН указывать необязательно.

**Шаблон СМС для пропуска для посещения медицинской организации:**

Пропуск\*код цели\* код документа\*серия документа\*номер документа\*дата рождения (через точку)\*номер машины (если используется)\*номер карты Тройка (если используется)\*номер карты Стрелка (если используется)\*краткое наименование медицинской организации. [Пример](#).

Если вы не используете автомобиль или карту «Тройка»/«Стрелка», ставьте звездочку.

**Шаблон СМС для пропуска для поездки в иных целях:**

Пропуск\*код цели\*код документа\*серия паспорта\*номер паспорта\*номер машины (если используется)\*номер карты Тройка (если используется)\*номер карты Стрелка (если используется)\*цель выхода (максимум 20 символов)\*адрес пункта назначения. [Пример](#).

Если вы не используете автомобиль или карту «Тройка»/«Стрелка», ставьте звездочку.

- Позвоните по номеру: +7 (495) 777-77-77;
- Оператор контакт-центра Правительства Москвы запросит необходимую информацию, заполнит данные и продиктует вам код цифрового пропуска. Этот код необходимо записать и сообщить патрульным службам при проверке.

Скачайте [инструкцию](#), как получить пропуск, чтобы она была под рукой.

### 3 Возьмите пропуск с собой

Цифровой [код обязательно нужно взять с собой](#) – записать, сфотографировать или сделать скриншот. Также возьмите документ, удостоверяющий личность, который указан при подаче заявки на пропуск. Проверить цифровой пропуск могут только уполномоченные лица, которые контролируют передвижение по городу.

**Действие пропуска могут прекратить**, если он используется не по назначению или для его получения использовали недостоверные сведения.

Персональные данные, которые жители передают городу для получения пропусков, хранятся на территории России в закрытом защищенном контуре центра обработки данных Департамента информационных технологий города Москвы. После окончания действия режима повышенной готовности вся информация о выданных пропусках будет уничтожена.

Если у вас возникли проблемы с оформлением пропуска, обращайтесь по телефону: **+7 (495) 777-77-77**. Мы обязательно вам поможем.

Если у вас возникли проблемы с оформлением пропуска, обращайтесь по телефону: **+7 (495) 777-77-77**. Мы обязательно вам поможем.

## Ответы на основные вопросы о коронавирусе

Что означает режим самоизоляции

Как получить пропуск для передвижения по Москве

Поддержка безработных и другие меры города

Коронавирус: диагностика и лечение

Если вы вернулись из страны, где зафиксирован коронавирус

Получите цифровой пропуск для передвижения по городу на личном и общественном транспорте

[Подробнее](#)

Кто должен оставаться на самоизоляции?	+
До какого числа действует режим самоизоляции?	+
А куда можно ходить?	+
Нужно ходить с паспортом?	+
У меня закончился срок действия паспорта. Каким образом и когда я смогу его получить? Как вернуться на сайт госуслуг, если доступ заблокирован из-за истечения срока действия старого паспорта?	+
Можно ли выходить на улицу погулять с ребенком в коляске?	+
Где покупать продукты?	+
Можно ли ходить в магазин или выгуливать собаку, находясь в режиме самоизоляции?	+
Если в магазин будут пускать определенное количество людей, как организовать, чтобы не было толкучки у дверей?	+

Получите цифровой пропуск для передвижения по городу на личном и общественном транспорте

[Подробнее](#)

Имею ли я право выходить бегать при условии, что я не контактирую с другими людьми, стараюсь их оббегать, соблюдая дистанцию не менее двух метров? А вокруг дома просто бегать одному можно? +

---

Будет ли разрешено выходить на спортивные площадки у дома для занятия спортом? +

---

Будут ли ограничения на вход в общественный транспорт и по какому расписанию он будет работать? +

---

Можно ли передвигаться из Москвы в Московскую область? +

---

Будет ли дополнительная помощь для пожилых и заболевших, ведь им вообще нельзя выходить? +

---

Если я уеду на самоизоляцию в другой регион? Как осуществляются услуги? +

---

Что делать тем, кто хочет стать волонтером? +

---

В самоизоляции семейная пара пенсионеров старше 65 лет. Услуга по телефону +7 (495) 870-45-09 оформляется на каждого человека? +

---



Как социальный работник доставляет продукты? +

---

Когда со мной свяжется социальный работник после оформления заявки? +

---

Начисляются ли баллы на социальную карту москвича для получения продовольственной помощи? +

---

Кому из тех, кто остался на самоизоляции, положены выплаты? +

---

Кому положена доплата четыре тысячи в связи с эпидемией? Выплачивают ли ее работающим пенсионерам? +

---

Как будет начислена выплата пожилым, людям с хроническими заболеваниями и безработным? +

---

Будут ли какие-то доплаты инвалидам? +

---

Что делать инвалидам, если переосвидетельствование попадает на период самоизоляции? +

---

Мне звонят и спрашивают личные данные и банковские реквизиты для перечисления выплаты. Это мошенники? +

---

Получите цифровой пропуск для передвижения по городу на личном и общественном транспорте

[Подробнее](#)

Какие организации еще будут работать? +

---

Как будут работать офисы «Мои документы» и другие социальные учреждения? +

---

Как подать документы на продление пособия на ребенка, если не работают центры госуслуг и бухгалтерия? +

---

Я получаю субсидию на оплату жилья. Как ее продлить, не посещая центр госуслуг? Можно ли это сделать в электронном виде? +

---

Нужны законные основания ограничения передвижения граждан в условиях необъявленной ЧС. Есть ли у Собянина полномочия вводить подобные ограничения? +

---

Как посетить врача? +

---

Нужно показать ребенка врачу, чтобы понять, какое состояние после лечения (отит). В поликлинике. Меня оштрафуют? +

---

Для получения лекарства для больных рассеянным склерозом в Москве необходимо каждые три месяца сдавать анализы в своих поликлиниках. +

Как регламентируется посещение беременными медицинской организации, где они наблюдаются? Необходимо сдавать плановые анализы, делать УЗИ.	+
Мне нужны лекарства по льготному рецепту, но у меня закончился срок действия рецепта. Что делать?	+
Как быть с плановыми операциями?	+
Что делать, если ребенок учится в школе?	+
Как будут выдавать продуктовые наборы обучающимся, имеющим право на бесплатное питание? Когда и как их можно будет получить, если ограничен выход из дома?	+
Чтобы ребенок продолжал ходить в дежурную группу в школе, нужно предоставлять документы, которые подтверждают эту необходимость?	+
Будут ли работать ветеринарные клиники? Питомцам назначены процедуры, можно ли выходить из дома для посещения ветклиники?	+
Что будет с бездомными?	+

# Меры контроля

Сергей Собянин рассказал о мерах социальной поддержки для тех, кто попал в сложную ситуацию из-за коронавируса.

[Читать](#)

## За нарушения режима установлены штрафы для предпринимателей и организаций



Нарушение запрета на проведение спортивных, публичных и иных массовых мероприятий

[Подробнее](#)



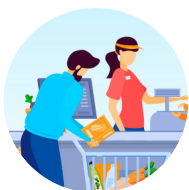
Нарушение запрета на проведение мероприятий с очным присутствием граждан: зрелищных, просветительских, культурных, выставочных, спортивных

[Подробнее](#)



Нарушение запрета на посещение гражданами развлекательных и досуговых заведений, в том числе ночных клубов (дискотек), а также на курение кальянов

[Подробнее](#)



Нарушение требований



Нарушение запрета на работу



Нарушение запрета на работу объектов

[Получите цифровой пропуск для передвижения по городу на личном и общественном транспорте](#)

[Подробнее](#)

[Подробнее](#)



Нарушение запрета на посещение образовательных организаций (в том числе в сфере физкультуры и спорта, культуры и искусства) за исключением созданных дежурных групп

[Подробнее](#)

обслуживания на вынос и доставки заказов

[Подробнее](#)



Несоблюдение работодателями режима повышенной готовности в сфере транспортных услуг: не измерение температуры тела, в том числе водителям такси, допуск лиц с повышенной температурой, не проведение дезинфекции

[Подробнее](#)

изделий и оборудования (в том числе оптики), зоотоваров и услуг связи

[Подробнее](#)



Нарушение запрета на работу салонов красоты, косметических, массажных, СПА-салонов, соляриев, бань, саун и иных объектов, за исключением лицензируемых медицинских услуг

[Подробнее](#)

**В Москве действует режим повышенной готовности**

[Читать →](#)

**Кто должен оставаться на карантине**

[Читать →](#)

**Как работают общественные места и предприятия**

[Читать →](#)

**Как лечат больных коронавирусом**

[Читать →](#)

[Получите цифровой пропуск для передвижения по городу на личном и общественном транспорте](#)

[Подробнее](#)

**Профилактика распространения инфекции в общественных местах**

Читать →

**Что делает город для социальной поддержки**

Читать →

**Как город поддерживает бизнес**

Читать →

**Меры Правительства России**

Читать →

Подробнее о мерах Правительства России по противодействию распространению коронавирусной инфекции узнайте [здесь](#).

## Полезные контакты

для граждан

для бизнеса

Горячая линия по коронавирусу

**+7 (495) 870-45-09 (ежедневно, с 08:00 до 21:00)**

– уточним любую информацию о коронавирусе;

Получите цифровой пропуск для передвижения по городу на личном и общественном транспорте

Подробнее

Если вы остались без работы

**+7 (495) 705-75-75**

Служба психологической поддержки

**+7 (495) 150-54-45 (ежедневно с 9:00 до 20:00)**

Официальный телеграм-канал оперативного штаба Москвы по ситуации с коронавирусом

**«Коронавирус. Оперштаб Москвы»**

**@COVID2019\_official** с мобильных устройств.

## Новости

Получите цифровой пропуск для передвижения по городу на личном и общественном транспорте

[Подробнее](#)



16 мин назад

Еще 189 человек вылечились от коронавирусной инфекции в Москве



56 мин назад

Зафиксированы новые случаи заражения коронавирусной инфекцией



2 ч назад

Определены меры социальной поддержки для тех, кто попал в сложную ситуацию из-за коронавируса



4 ч назад

Комплектующие для медоборудования напечатают на 3D-принтере в технополисе «Москва»

[Посмотреть еще](#)

Получите цифровой пропуск для передвижения по городу на личном и общественном транспорте

[Подробнее](#)



№ 43-УМ от 11.04.2020 «Об утверждении Порядка оформления и использования цифровых пропусков для передвижения по территории города Москвы в период действия режима повышенной готовности в городе Москве»

11 апреля 2020 г.

[Читать →](#)

№ 361-ПП от 10.04.2020 «О внесении изменений в постановление Правительства Москвы от 17 декабря 2019 г. № 1753-ПП»

10 апреля 2020 г.

[Читать →](#)

№ 42-УМ от 10.04.2020 «О внесении изменений в указ Мэра Москвы от 5 марта 2020 г. № 12-УМ»

10 апреля 2020 г.

[Читать →](#)

№ 41-УМ от 09.04.2020 «О внесении изменения в указ Мэра Москвы от 5 марта 2020 г. № 12-УМ»

9 апреля 2020 г.

[Читать →](#)

№ 40-УМ от 04.04.2020 «Об особенностях применения мер ответственности за нарушение организациями и индивидуальными предпринимателями режима повышенной готовности в городе Москве»

4 апреля 2020 г.

[Читать →](#)

№ 39-УМ от 04.04.2020 «О внесении изменений в указ Мэра Москвы от 5 марта 2020 г. № 12-УМ»

4 апреля 2020 г.

[Читать →](#)

№ 36-УМ от 02.04.2020

№ 280-ПП от 31.03.2020

№ 273-ПП от 31.03.2020

[Получите цифровой пропуск для передвижения по городу на личном и общественном транспорте](#)

[Подробнее](#)

2 апреля 2020 г.

[Читать →](#)

Правительства Москвы  
от 6 марта 2015 г. № 102-ПП»

31 марта 2020 г.

[Читать →](#)

Правительства Москвы  
от 24 марта 2020 г. № 212-ПП»

31 марта 2020 г.

[Читать →](#)

№ 35-УМ от 31.03.2020  
«О внесении изменений в указ  
Мэра Москвы от 5 марта  
2020 г. № 12-УМ»

31 марта 2020 г.

[Читать →](#)

№ 34-УМ от 29.03.2020  
«О внесении изменений в указ  
Мэра Москвы от 5 марта  
2020 г. № 12-УМ»

29 марта 2020 г.

[Читать →](#)

№ 33-УМ от 27.03.2020  
«О внесении изменений в указ  
Мэра Москвы от 5 марта  
2020 г. № 12-УМ»

27 марта 2020 г.

[Читать →](#)

№ 31-УМ от 26.03.2020  
«О внесении изменений в указ  
Мэра Москвы от 5 марта  
2020 г. № 12-УМ»

26 марта 2020 г.

[Читать →](#)

№ 28-УМ от 25.03.2020  
«О внесении изменений в указ  
Мэра Москвы от 5 марта  
2020 г. № 12-УМ»

25 марта 2020 г.

[Читать →](#)

№ 26-УМ от 23.03.2020  
«О внесении изменений в указ  
Мэра Москвы от 5 марта  
2020 г. № 12-УМ»

23 марта 2020 г.

[Читать →](#)

№ 25-УМ от 19.03.2020  
«О внесении изменений в указ

№ 21-УМ от 16.03.2020  
«О внесении изменений в указ

№ 20-УМ от 14.03.2020  
«О внесении изменений в указ

Получите цифровой пропуск для передвижения по городу на личном и общественном транспорте

[Подробнее](#)

19 марта 2020 г.

[Читать →](#)

16 марта 2020 г.

[Читать →](#)

14 марта 2020 г.

[Читать →](#)

О решениях оперативного штаба по предупреждению завоза и распространения новой коронавирусной инфекции на территории России

13 марта 2020 г.

[Читать →](#)

№ 17-УМ от 10.03.2020  
«О внесении изменений в указ Мэра Москвы от 5 марта 2020 г. № 12-УМ»

10 марта 2020 г.

[Читать →](#)

№ 12-УМ от 05.03.2020  
«О введении режима повышенной готовности»

5 марта 2020 г.

[Читать →](#)